



Trousse d'accueil

destinée aux
nouveaux arrivants
dans Charlevoix



ESPAÑOL



ENGLISH



Table des matières

Mot de bienvenue	4
La région de Charlevoix	5
1. Services en immigration	6
2. Planification lors de l'arrivée	8
Numéro d'assurance sociale	9
3. Médias et sources d'informations	10
4. Santé	12
5. Aide alimentaire, vestimentaire et budgétaire	18
6. Transport	20
7. Droits au travail	25
8. Habitation	26
9. Apprentissage du français	30
10. Famille	32
11. Finances	36
12. Climat	38
13. Tri des déchets, des matières recyclables et compostables	43
14. Numéros d'urgence	44

Mot de bienvenue

Chers nouveaux arrivants,

Bienvenue dans la région de Charlevoix, un territoire riche de nature, de culture et de diversité. Nous sommes heureux de vous accueillir parmi nous et de vous faire découvrir les attraits, les services et les opportunités de notre région.

Nous avons préparé pour vous cette trousse d'accueil, qui contient des informations utiles et pratiques pour faciliter votre installation et votre intégration. Vous y trouverez des renseignements sur les démarches administratives, les ressources disponibles, les activités proposées et les organismes partenaires.

Cette trousse d'accueil est le fruit d'une collaboration entre plusieurs organismes qui ont à cœur de vous offrir un accueil chaleureux et personnalisé. Nous sommes là pour vous accompagner, vous soutenir et vous orienter dans votre parcours d'immigration.

Nous espérons que cette trousse d'accueil vous sera utile et que vous vous sentirez chez vous dans Charlevoix. Nous vous souhaitons donc la bienvenue dans votre nouveau milieu de vie.

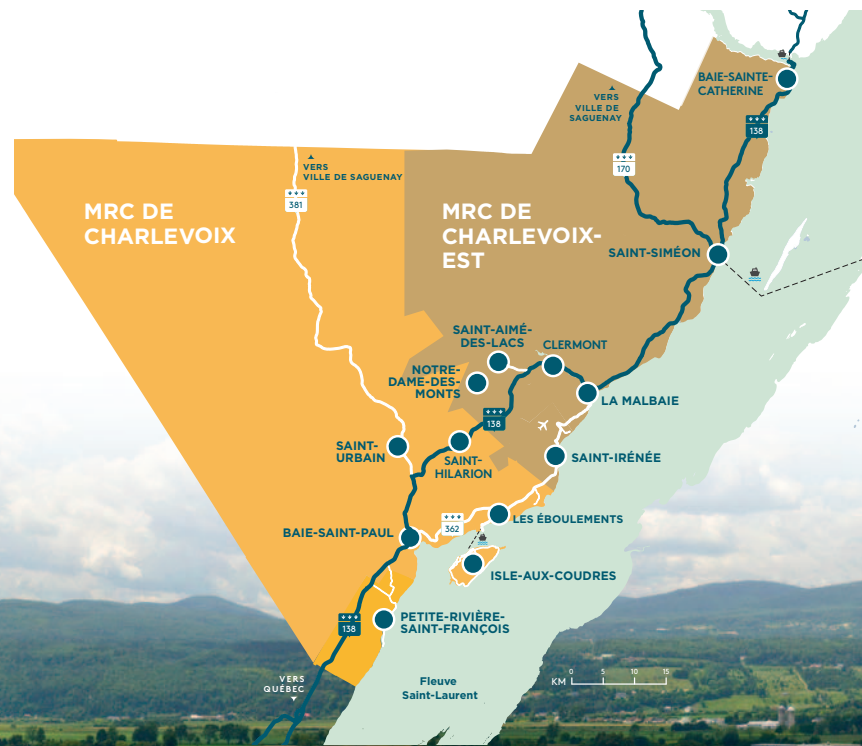
Le comité de la trousse d'accueil

Ce guide a été réalisé et révisé en 2025
en collaboration avec :



La région de Charlevoix

Charlevoix est une région du Québec, au nord-est de la ville de Québec, bordée par le fleuve Saint-Laurent. Elle offre une nature splendide, une culture et un terroir riches et un tourisme varié. La région a été sculptée en partie par l'impact d'une météorite. Elle est composée de deux MRC, 13 municipalités, trois territoires non organisés (TNO). 28 780 habitants (Statistiques Canada, 2021) y vivent. La région de Charlevoix offre des paysages et des climats différents selon les saisons. Il s'agit d'un milieu de vie ayant beaucoup à offrir : observation des baleines, activités, artistes, produits locaux, sports variés, festivals, monuments et bien plus!





1

Services en immigration



SANA

Service d'accueil des nouveaux arrivants

La mission du SANA est de favoriser l'installation et l'intégration sociale et professionnelle de toutes les personnes nouvellement arrivées dans la région de Charlevoix.



cje-appui.qc.ca/service-daccueil-des-nouveaux-arrivants



Accompagnement Québec

Accompagnement Québec est un service gratuit et personnalisé offert aux personnes immigrantes pour faciliter votre intégration et votre participation en français à la société québécoise. Les agentes et agents d'aide à l'intégration du ministère de l'Immigration, de la Francisation et de l'Intégration (MIFI) évaluent vos besoins immédiats ou futurs et préparent avec vous un plan d'action individualisé pour vous aider.



Service d'intégration pour les personnes immigrantes



INSTALLATION



VIE COLLECTIVE



FRANCISATION



RECONNAISSANCE
DES COMPÉTENCES



EMPLOI



DÉMARCHES
D'IMMIGRATION

Téléchargez l'application mobile





Pour en savoir plus :
Quebec.ca/accompagnement-immigrant





2

Planification lors de l'arrivée

Étapes à ne pas oublier lors des premiers jours en sol canadien

Dans les premiers jours

- Obtenir un numéro d'assurance sociale (NAS);
- S'inscrire à la Régie de l'assurance maladie du Québec (RAMQ), se renseigner sur les mois de carence et la nécessité d'une assurance privée;
- Souscrire à une assurance privée pour les soins de santé si nécessaire;
- Ouvrir un compte bancaire;
- S'inscrire pour échanger son permis de conduire;
- Inscrire ses enfants à l'école et/ou à la garderie.

Après 1 an

- Se renseigner à propos des impôts (provincial et fédéral) et effectuer sa déclaration de revenus.

Numéro d'assurance sociale (NAS)



Il est obligatoire d'avoir un numéro d'assurance sociale (NAS) pour travailler légalement au Canada. Il vous sera fort utile dès les premiers jours, puisque vous en aurez besoin lors de l'ouverture de votre compte bancaire et pour commencer un nouvel emploi. Ce numéro sert aussi pour les déclarations de revenus, l'assurance-emploi, l'allocation familiale et plusieurs autres programmes gouvernementaux. L'obtention du NAS est un service gratuit. Il suffit de vous rendre directement à l'un des bureaux de Service Canada dès votre arrivée au Québec.

MRC DE CHARLEVOIX-EST

Bureau de Service Canada de La Malbaie

541, rue Saint-Étienne, La Malbaie (QC) G5A 1J3

Téléphone : 1 800 622-6232



MRC DE CHARLEVOIX

Il n'y a pas de bureau de Service Canada à Baie-Saint-Paul toutefois, le service est offert à :

Bibliothèque René-Richard

9, rue Forget, Baie-Saint-Paul (QC) G3Z 1T4

Téléphone : 418 435-5858

Mercredi, 9 h à 12 h 30 et 13 h à 15 h 30

Documents nécessaires pour faire une demande de NAS

- L'original d'un document d'immigration comme votre permis de travail ou votre permis d'études;
- Votre passeport;
- Votre adresse et numéro de téléphone valides au Québec.

3

Médias et sources d'informations



Différents médias et sources d'informations permettent d'être tenus informés des actualités dans Charlevoix.

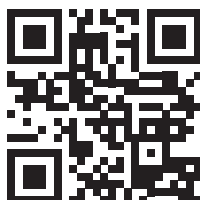


CharlevoixSocial

Répertoire de services



Radio régionale



Le **Charlevoisien**

Média numérique



Télévision régionale



Télévision communautaire



Télévision communautaire



4 Santé



Régie de l'assurance maladie du Québec (RAMQ)

La RAMQ est l'instance responsable de la gestion du régime d'assurance maladie et du régime public d'assurance médicaments au Québec. À noter que l'admissibilité à la RAMQ peut varier en fonction de votre statut d'immigration.

→ ramq.gouv.qc.ca/fr



Assurance privée pour soins de santé

Ce type d'assurance s'adresse aux gens qui ne sont pas couverts par la RAMQ. Vous recevrez votre carte d'assurance maladie gratuitement 3 mois après votre inscription si vous êtes admissible à la RAMQ. Pendant cette période de 3 mois, qui est appelée délai de carence de la RAMQ, vous devez être couvert par une assurance de soins de santé privée même si vous avez des assurances santé à votre travail. Voici des exemples d'assurance que vous pouvez prendre (il en existe plusieurs autres) :



Assurance voyage, santé et vie

→ qc.croixbleue.ca



Services de santé intégrés

→ greenshield.ca



Pour vous ou votre entreprise

→ cowangroup.ca

Assurance médicaments

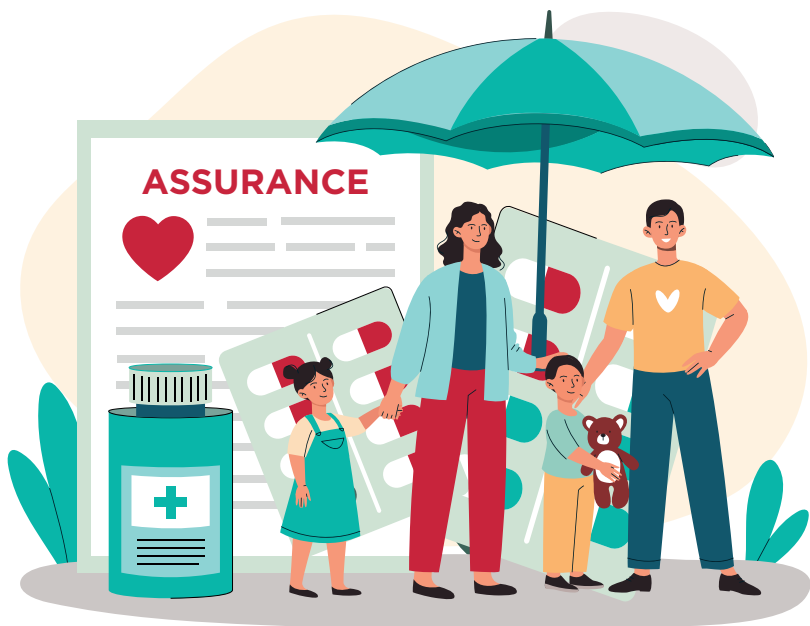
Les personnes de 18 ans et plus qui séjournent temporairement au Québec ne sont pas admissibles au régime public, sauf exception.



Médecin de famille

Un médecin de famille est un médecin généraliste qui vous est attribué. Vous pouvez prendre rendez-vous avec votre médecin de famille au besoin et cela facilitera grandement votre accès aux soins de santé. Dès que vous avez obtenu votre carte d'assurance maladie, vous devez vous inscrire sur la liste d'attente pour avoir accès à un médecin de famille qui accepte de nouveaux patients. Les délais d'attente pour obtenir un médecin de famille peuvent varier. Pour des renseignements concernant les grossesses, se référer à la page 33 (section 10).

→ quebec.ca/sante/trouver-une-ressource/guichet-acces-medecin-famille



Ressources en santé dans Charlevoix

MRC de Charlevoix

HÔPITAL

Hôpital de Baie-Saint-Paul
418 435-5150
88, rue Racine
Baie-Saint-Paul, QC G3Z 0K3

Centre intégré
universitaire de santé
et de services sociaux
de la Capitale-Nationale
Québec

→ ciusss-capitalenationale.gouv.qc.ca/a-propos/cucr/charlevoix

CLINIQUE

Coopérative de solidarité de santé de la MRC de Charlevoix
418 435-6310
975, boul. Mgr-De-Laval, local 201
Baie-Saint-Paul, QC G3Z 2W3



Sans rendez-vous : appeler entre 12 h et 13 h pour un rendez-vous le lendemain

→ coopsantemrccharlevoix.com

CENTRE LOCAL DE SERVICES COMMUNAUTAIRES (CLSC)

CLSC Baie-Saint-Paul
418 435-5475
10, rue Boivin, Baie-Saint-Paul, QC G3Z 1S8

CLSC Isle-aux-Coudres
418 438-2788
25, chemin de la Traversée
Saint-Bernard-sur-Mer, QC GOA 3J0

→ ciusss-capitalenationale.gouv.qc.ca

HÔPITAL

Hôpital de La Malbaie
418 665-1700
303, rue Saint-Étienne
La Malbaie, QC G5A 1T1

Centre intégré
universitaire de santé
et de services sociaux
de la Capitale-Nationale
Québec

→ [ciusss-capitalnationale.gouv.qc.ca/
a-propos/projets-envergure/lamalbaie](https://ciusss-capitalnationale.gouv.qc.ca/a-propos/projets-envergure/lamalbaie)

CLINIQUES

Clinique de médecine familiale de Clermont
418 439-3935
110, boul. Notre-Dame, Clermont, QC G4A 1G3

Clinique de médecine familiale (GMF) de La Malbaie
418 665-2366
515, rue Saint-Étienne, La Malbaie, QC G5A 1W7

Sans rendez-vous : appeler le 418 665-2366 option 1,
le matin à partir de 8 h pour connaître les plages horaires.

CENTRE LOCAL DE SERVICES COMMUNAUTAIRES (CLSC)

CLSC Baie Sainte-Catherine
418 237-4272
309, rue Leclerc, Baie-Sainte-Catherine, QC G0T 1A0

CLSC La Malbaie
418 665-6413
535, boul. de Comporté, La Malbaie, QC G5A 1S8

CLSC Saint-Siméon
418 638-2369
371, rue Saint-Laurent, Saint-Siméon, QC G0T 1X0

Où consulter si votre état de santé ou
celui d'un proche vous préoccupe

→ [ciusss-capitalnationale.gouv.qc.ca/
services/acces-professionnel-sante/
consulter](https://ciusss-capitalnationale.gouv.qc.ca/services/acces-professionnel-sante/consulter)

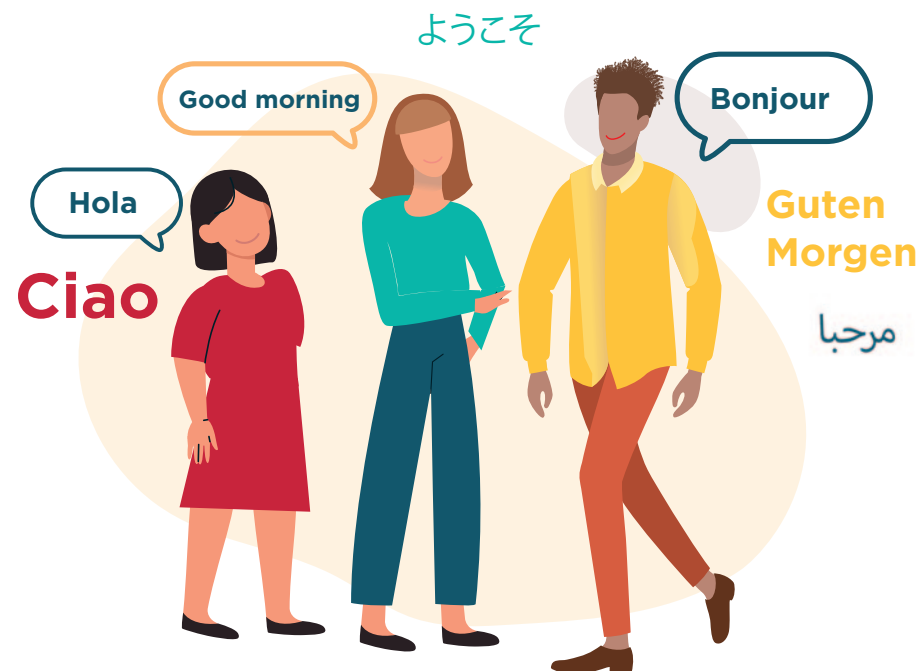


Interprétariat en milieu médical

Banque d'interprètes

La banque d'interprètes du réseau de la santé et des services sociaux offre des services d'interprétariat dans l'ensemble des établissements de santé du Québec.

La banque permet aux personnes qui ont une connaissance limitée du français d'avoir accès, dans leur langue, aux services de santé et aux services sociaux. Cette banque est complémentaire à d'autres ressources déjà existantes, tant dans le réseau communautaire que dans le réseau public. La demande pour les services d'un interprète doit être faite par l'établissement. Les services d'interprétariat sont gratuits pour les usagers, les frais étant couverts par l'établissement.



5

Aide alimentaire, vestimentaire et budgétaire



Charlevoix-Ouest

Centre communautaire Pro-santé de Baie-Saint-Paul

Ouvert du lundi au vendredi, de 8 h à 16 h

→ pro-sante.ca



Centre
Communautaire
Pro-Santé



L'ancrage de l'Isle-aux-Coudres

Ouvert les lundis, mardis, mercredis
et vendredis, de 9 h à 16 h 30
et les jeudis de 9 h à 18 h.



Charlevoix-Est

SACC

Service d'aide communautaire
de Charlevoix-Est

Ouvert du lundi au vendredi,
de 8 h 30 à 16 h



SACC
SERVICE D'AIDE COMMUNAUTAIRE
DE CHARLEVOIX-EST



saccharlevoix.org

Ressourcerie Le SACC Vert

Service d'aide communautaire
de Charlevoix-Est

Ouvert du mardi au dimanche



saccharlevoix.org/la-ressourcerie-le-sacc-vert

CJE de La Malbaie Ma p'tite fripe

Ouvert du mardi au vendredi,
de 8 h 30 à 16 h 30



Comptoir vestimentaire de Clermont

Ouvert les lundis de 12 h 30 à 15 h, de septembre à juin
(lundis fériés inclus : Action de grâce, lundi de Pâques,
fête des Patriotes)

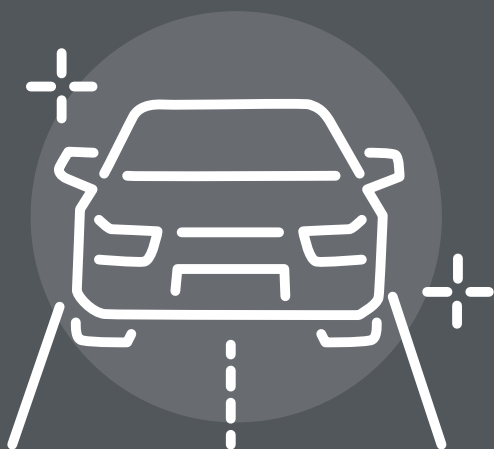
Société Saint-Vincent de Paul de La Malbaie

Ouvert les lundis,
de 13 h 30 à 19 h



6

Transport



Permis de conduire et Code de la sécurité routière

Permis de conduire

Vous pouvez conduire une automobile pendant les 6 premiers mois suivant votre arrivée au Québec si vous avez un permis de conduire étranger valide. Après cette période de 6 mois, vous devez avoir un permis de conduire du Québec. Il faut donc prendre rendez-vous auprès de la Société de l'assurance automobile du Québec (SAAQ) dès votre arrivée pour vérifier votre admissibilité à l'échange de permis de conduire.

→ saaq.gouv.qc.ca/rendez-vous



Immatriculation

Pour avoir le droit de circuler sur les routes du Québec, tout propriétaire d'un véhicule doit l'immatriculer à la SAAQ et payer les frais à chaque année. Pour plus d'informations, consultez le site :



→ saaq.gouv.qc.ca/immatriculation

Note importante

L'immatriculation doit être payée tous les ans, de même que le permis de conduire.

Sièges d'auto pour enfants

La loi exige que votre enfant soit bien attaché à l'aide d'un siège adapté à son poids et à sa taille jusqu'à ce qu'il puisse utiliser la ceinture de sécurité. À noter qu'il y a une date d'expiration sur tous les sièges d'auto, il faut faire bien attention lorsqu'on achète un siège d'auto usagé de s'assurer qu'il n'est pas expiré et qu'il n'a pas été accidenté.

→ saaq.gouv.qc.ca/securite-routiere/comportements/sieges-auto-enfants



Conduite hivernale

En hiver, les conducteurs doivent adapter leur conduite aux conditions météorologiques et routières. Pour assurer la sécurité de tous, les pneus d'hiver sont obligatoires du 1^{er} décembre au 15 mars inclusivement. Toutefois, les premières chutes de neige peuvent avoir lieu bien avant le 1^{er} décembre dans Charlevoix, surtout dans les zones plus montagneuses. Il est donc suggéré de faire votre changement de pneus plus tôt pour ne pas vous faire surprendre par l'hiver!



Pour être conforme, un pneu conçu pour la conduite hivernale doit posséder le pictogramme ci-contre.



saaq.gouv.qc.ca/securite-routiere/comportements/adapter-conduite/conduite-hivernale

Conseils pour éviter les surprises de l'hiver

Munissez-vous d'une trousse d'hiver (balai à neige, grattoir, lave-glace, pelle, etc.) et laissez-la en tout temps dans votre véhicule.

Avant de prendre la route, **dégla-
cez et déneigez** complètement votre véhicule.

Sur la route, **diminuez votre vitesse** et gardez une distance sécuritaire avec le véhicule devant vous, particulièrement lorsque la visibilité est réduite ou que la chaussée est glissante. S'il fait beau, méfiez-vous du verglas.

Allumez toujours vos feux de position et vos feux de croisement (les « basses ») quand le temps est sombre.

Si possible, **reportez votre déplacement** si les conditions routières sont mauvaises.

AS-TU PENSÉ À INSTALLER TES PNEUS D'HIVER?



Dans Charlevoix, la
neige arrive souvent
avant novembre



Prends rendez-vous
chez le garagiste le
plus proche



Assure toi d'avoir des
pneus en bon état



Pneus d'hiver
obligatoires du 1^{er}
décembre au 15 mars

Pour plus d'informations, rendez-vous sur le site de la SAAQ



Transports en commun

Mobilité Charlevoix

Mobilité Charlevoix

Pour toutes questions, il est possible de communiquer avec Mobilité Charlevoix au 418 400-8080 ou par courriel à info@mobilitecharlevoix.ca.

→ mobilitecharlevoix.ca

Note importante

Le **covoiturage** est une pratique courante dans Charlevoix qui permet de partager les frais et de réduire l'empreinte écologique. Pour trouver des offres ou des demandes de covoiturage, vous pouvez consulter les groupes Facebook dédiés à cette activité.



Droits au travail

7

Au Canada, le droit canadien protège tous les travailleurs. Il est donc important de comprendre vos droits durant votre séjour au Canada en tant que travailleur. Voici quelques outils

Commission des normes, de l'équité, de la santé et de la sécurité du travail (CNESST)

CNESST

→ Je suis une ou un travailleur étranger temporaire - CNESST (gouv.qc.ca)



Justice Pro bono

Avocats et avocates bénévoles

Justice
PRO BONO
Avocats et avocates bénévoles

→ justiceprobono.ca



Service Canada

→ Travailleurs étrangers temporaires - Vos droits sont protégés - Canada.ca

Service
Canada



Vous avez le droit de communiquer avec ces bureaux et de consulter ces sites Web. Vous n'avez à obtenir le consentement de personne et votre employeur ne peut vous punir ou vous déporter pour avoir eu recours à ces ressources. Cela fait partie de vos droits en tant que travailleur.

8

Habitation



Droits et obligations

Au Québec, les propriétaires de logement et les locataires ont des droits et des devoirs. C'est le Tribunal administratif du logement qui entend les causes en cas de litige. Voici quelques outils :

Tribunal administratif du logement (TAL)

→ tal.gouv.qc.ca



Éducaloi

Nouveaux arrivants au Québec

→ educaloi.qc.ca/dossier/nouveaux-arrivants-quebec



Ressources – où chercher

Pour trouver un logement dans la région, vous avez plusieurs options :

SARL

ORH de la MRC de Charlevoix

418 435-2850, poste 1
sarl@omh.bsp.com



→ orhmrcc.ca

OMH de Charlevoix-Est

418 665-4966
info@omhce.com



→ Office municipal d'habitation (OMH) de Charlevoix-Est – Charlevoix Social

Vous pouvez communiquer avec un service d'aide à la recherche de logement (SARL), un service qui vous aide à chercher, à choisir et à vous installer dans un logement adapté à vos besoins.





Logements Charlevoix

Plateforme de recherche de logements en ligne



**LOGEMENTS
CHARLEVOIX**

Ce portail développé par les organisations partenaires du Développement social intégré de Charlevoix (DSI) s'adresse à toutes les personnes qui cherchent ou qui offrent un logement résidentiel à louer dans les territoires de la MRC de Charlevoix et de la MRC de Charlevoix-Est. Vous pourrez notamment vous inscrire au système de notifications par courriel pour être informé chaque fois qu'une nouvelle annonce de logement à louer est affichée.

→ logementscharlevoix.ca



Vous pouvez aussi consulter des sites Web comme Facebook et Kijiji, où des annonces de logements sont publiées par des propriétaires ou des agences.

Société canadienne d'hypothèques et de logement



→ [cmhc-schl.gc.ca/fr/consommateurs/
acheter-une-maison/nouveaux-arrivants](https://cmhc-schl.gc.ca/fr/consommateurs/acheter-une-maison/nouveaux-arrivants)

Guide d'information

Guide complet d'information sur la location d'un logement au Canada, ce que les nouveaux arrivants doivent savoir (traduit en plusieurs langues).

→ [assets.cmhc-schl.gc.ca/sf/project/cmhc/
pdfs/content/fr/66165.pdf?rev=
ebc9e4ae-f457-445d-898d-dd136a1ee293](https://assets.cmhc-schl.gc.ca/sf/project/cmhc/pdfs/content/fr/66165.pdf?rev=ebc9e4ae-f457-445d-898d-dd136a1ee293)



Assurance habitation

Il est fortement conseillé de souscrire une assurance habitation, même si ce n'est pas obligatoire au Québec. L'assurance habitation vous protège en cas de vol, d'incendie, de dégât d'eau ou de responsabilité civile si vous causez des dommages à autrui. La plupart des compagnies d'assurances offre ce type d'assurance.



Note importante

En cas de déménagement, nous vous invitons à utiliser le réacheminement de votre courrier postal par Postes Canada.

Vous pouvez visiter la section suivante pour plus d'informations :

→ [Réacheminement du courrier | Personnel | Postes Canada](#)

Pour ne rien oublier, utilisez le Service québécois de changement d'adresse (SQCA) pour transmettre votre nouvelle adresse :

→ [adresse.gouv.qc.ca/inscrire/
FormulaireChangementAdresse.aspx?Etape=0](https://adresse.gouv.qc.ca/inscrire/FormulaireChangementAdresse.aspx?Etape=0)

Prévenez également le gouvernement fédéral :

→ canada.ca/fr/gouvernement/changement-adresse.html

9

Apprentissage du français



Francisation Québec

Si vous souhaitez vous inscrire à des cours de français, nous vous invitons à consulter l'offre gouvernementale de services d'apprentissage du français, Francisation Québec :

→ quebec.ca/education/apprendre-le-francais



Cours de français

Dans Charlevoix, c'est Avisa Centre de formation Charlevoix (Centre de services scolaire de Charlevoix) qui est mandaté par le ministère de l'Immigration, de la Francisation et de l'Intégration (MIFI) pour offrir des cours de francisation. Il offre des cours d'apprentissage du français à temps partiel à Baie-Saint-Paul et à La Malbaie. Les cours sont adaptés aux apprenants, peu importe leur niveau de connaissance de la langue française. Pour être admis, vous devez vous inscrire sur la plateforme du gouvernement (voir lien ci-dessous). Avisa organise aussi des formations spécialisées et des activités d'apprentissage du français en entreprise pour les nouveaux arrivants.



→ aviseformation.ca/francisation-quebec

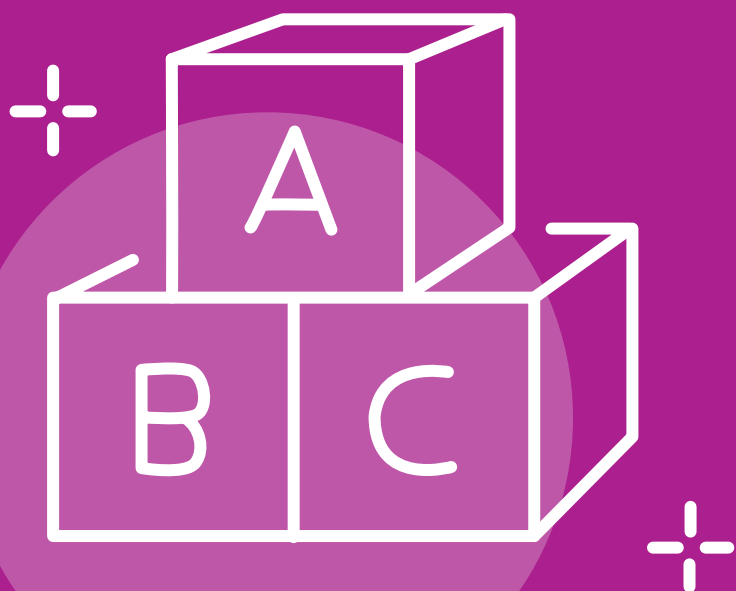
FAC

La Formation alphabétisation Charlevoix (FAC) offre des services aux nouveaux arrivants francophones et non francophones qui ont besoin d'améliorer leurs compétences de base en lecture, écriture, calcul et nouvelles technologies. La FAC propose aussi des ateliers d'éducation populaire. Finalement, un service d'aide, de référencement, de soutien et d'accompagnement est offert aux personnes qui rencontrent des difficultés pour remplir des formulaires et/ou comprendre des documents. Accès à Internet et à des ordinateurs gratuitement.



→ formationalphacharlevoix.org

10 Famille



Grossesse

Si vous êtes enceinte et souhaitez bénéficier d'un accompagnement, vous pouvez vous inscrire en ligne à l'adresse suivante :

➔ [Service de soutien Ma grossesse | Gouvernement du Québec](#)

Vous aurez ainsi accès à différents services de soutien offerts dans la région (infirmières, médecins, nutritionnistes).

Régime québécois d'assurance parentale (RQAP)

Avant la naissance de votre enfant, vous pouvez vous inscrire au RQAP afin d'obtenir une aide financière pendant les semaines où vous ne pourrez pas travailler en raison de la naissance du bébé. Cette aide peut être utilisée jusqu'aux 18 mois de votre enfant et peut compenser jusqu'à 75 % de votre salaire. Ce régime est flexible, s'adapte à vos besoins et existe autant pour la mère que pour le père ou co-parent.

➔ rqap.gouv.qc.ca/fr



Allocations familiales (aide financière)

Au Québec, deux aides financières peuvent vous être versées dès la naissance de votre enfant et ce, jusqu'à sa majorité : l'Allocation famille (gouvernement du Québec) et l'allocation canadienne pour enfants (gouvernement du Canada). Les montants varient selon le revenu familial.

C'est l'organisme Retraite Québec qui est responsable de gérer les allocations familiales :

→ **Retraite Québec - Services en ligne - Allocation famille**

L'allocation canadienne pour enfants est administrée par l'Agence de revenu du Canada :

→ **Allocation canadienne pour enfants (ACE) - Canada.ca**

L'accès à ces deux programmes peut varier selon votre situation familiale et votre statut d'immigration :

→ **Retraite Québec - Nouveau résident du Québec et Allocation famille**

→ **Qui peut faire une demande - Allocation canadienne pour enfants (ACE) - Canada.ca**

Bon à savoir

Naître et grandir et **Mieux vivre avec notre enfant** sont deux ressources gratuites et recommandées par les professionnels. On y trouve des informations pertinentes sur la grossesse, la petite enfance et le développement des enfants au Québec.

→ **naitreetgrandir.com**

→ **inspq.qc.ca/mieux-vivre/version-pdf**



Inscription aux services de garde

Le nouveau Portail gouvernemental d'inscription aux services de garde est la plateforme officielle pour inscrire les enfants de 0 à 5 ans dans les services de garde éducatifs partout au Québec, depuis novembre 2025. Il remplace désormais La Place 0-5 et vise à faciliter l'accès aux places en garderie tout en répondant plus adéquatement aux besoins des familles.

À noter : au moment de la réalisation de cette trousse, le site est encore en transition et nous ne disposons pas de plus d'informations à ce sujet.

→ **Portail d'inscription aux services de garde**



Inscription à l'école

Centre de services scolaire de Charlevoix



Pour ce qui est des inscriptions à l'école (préscolaire, primaire et secondaire), vous trouverez toute l'information sur le site du Centre de services scolaire de Charlevoix. Sachez cependant que le parent doit communiquer directement avec l'école, par courriel ou par téléphone, pour prendre rendez-vous pour l'inscription de son enfant. Il y a aussi des dates limites à respecter pour les inscriptions.

Admission au primaire

→ **csscharlevoix.gouv.qc.ca/admission-et-inscription-au-primaire**

Admission au secondaire

→ **csscharlevoix.gouv.qc.ca/admission-et-inscription-au-secondaire**

Camp de jour

Toutes les municipalités de Charlevoix offrent un camp de jour en période estivale, informez-vous auprès de votre municipalité.



Finances

Compte bancaire et impôts

11



Ouvrir un compte bancaire

Que vous soyez un immigrant, un réfugié, un étudiant ou un travailleur étranger, vous aurez besoin d'un compte bancaire pour gérer vos finances au quotidien. Voici les deux institutions financières qui ont des bureaux dans la région de Charlevoix :

Desjardins

Immigrer au Canada



→ desjardins.com/particuliers/vous-etes/nouveaux-arrivants-canada/index.jsp

Banque nationale

Comment ouvrir un compte pour nouvel arrivant au Canada?

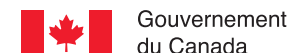


→ bnc.ca/particuliers/centre-aide/compte-bancaire/fonctionnement/comment-ouvrir-compte-nouvel-arrivant.html

Déclaration de revenus

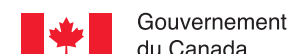
Chaque année, les Canadiens doivent effectuer leur déclaration de revenus auprès de l'Agence du revenu du Canada (gouvernement canadien) et de Revenu Québec (gouvernement du Québec). La date limite pour soumettre la déclaration de revenus est généralement le 30 avril. Voici quelques outils :

Comprendre vos impôts



→ canada.ca/fr/agence-revenu/services/impot/particuliers/programmes-educatifs/quoi-servent-impots.html

Impôt sur le revenu des particuliers



→ canada.ca/fr/services/impots/impot-sur-le-revenu/impot-sur-le-revenu-des-particuliers.html

Déclaration de revenus | Revenu Québec



→ revenuquebec.ca/fr/citoyens/declaration-de-revenus

Des organismes de la région peuvent également vous aider à effectuer votre déclaration de revenus. Sous certaines conditions, communiquez avec eux pour connaître votre éligibilité.

CIRCCO (MRC de Charlevoix)

3, rue Clarence-Gagnon, local 3, Baie-Saint-Paul
QC G3Z 1K5 Tél. : 418 435-2884



→ circco.com

Centre d'action bénévole

de Charlevoix (MRC de Charlevoix-Est)

367, rue Saint-Étienne, La Malbaie
QC G5A 1M3 Tél. : 418 665-7567



→ abcharlevoix.com

12 Climat



La région de Charlevoix est très fréquentée pendant la saison estivale car il s'agit d'une destination touristique très prisée. Vous constaterez que l'achalandage est beaucoup plus important pendant l'été et que la région est très populaire!

Habillement selon les saisons

Il est important de se vêtir convenablement pendant la saison hivernale.

Plusieurs activités sont offertes dans la région pour vous familiariser avec la saison hivernale.

- 1 Bonnet ou tuque
- 2 Cache-cou ou foulard (écharpe)
- 3 Manteau d'hiver
- 4 Mitaines ou gants doublés
- 5 Pantalon d'hiver doublé
- 6 Bottes



Attention aux bébés et aux jeunes enfants

Comme ils ne bougent pas beaucoup, ils sont plus à risque d'engelures. Il est donc important de bien les habiller avec les vêtements adéquats, de la tête aux pieds. Une fois bien habillés, ils pourront eux aussi profiter des belles journées d'hiver avec vous!

Saisons et météo

Charlevoix est une région magnifique où les saisons offrent des paysages et des activités variées. Voici ce que vous pouvez découvrir et faire selon les mois de l'année :

Printemps

Quand la neige fond et que le soleil réchauffe l'air, c'est le moment de goûter au sirop d'érable, une délicatesse sucrée typique du Québec. Vous pouvez visiter une cabane à sucre et apprendre comment on transforme la sève des érables en sirop. Vous verrez aussi la nature se réveiller avec les arbres qui se parent de feuilles vertes et les fleurs qui égayent les jardins. Un peu comme une renaissance de la nature après les rudes mois d'hiver.



Été

Les jours sont longs et chauds, idéal pour profiter du plein air. Vous pouvez faire du vélo sur l'Isle-aux-Coudres, une île au milieu du fleuve et admirer le panorama. Vous pouvez aussi observer les baleines du côté de Baie-Sainte-Catherine, ou encore visiter les nombreux marchés publics où vous trouverez des produits frais et locaux. Les enfants d'âge scolaire ont deux mois de vacances, ce qui vous laisse le temps de découvrir les nombreux parcs, terrasses, piscines et festivals qui animent la région.



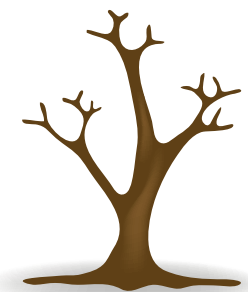
Automne

C'est la saison des couleurs, où les feuilles des arbres prennent des teintes rougeoyantes et dorées. C'est aussi le moment de faire de la randonnée dans les parcs nationaux des Hautes-Gorges-de-la-Rivière-Malbaie ou des Grands-Jardins, où vous pourrez observer la faune et la flore exceptionnelles de Charlevoix. Vous pourrez aussi profiter des activités sportives et culturelles organisées par les différentes municipalités.



Hiver

Quand le froid s'installe et que la neige recouvre le sol, Charlevoix se transforme en paradis hivernal. Vous pouvez faire du ski alpin ou de fond au Massif de Charlevoix, une station réputée pour ses pistes et sa vue sur le fleuve. Vous pouvez aussi visiter le Mont Grand-Fonds ou les Sources joyeuses pour pratiquer différentes activités hivernales. Vous pouvez aussi faire de la motoneige, du traîneau à chiens, du patinage ou de la raquette. L'hiver a beaucoup à offrir, même si c'est une saison qui semble plus éprouvante.



Note importante

Il est suggéré de s'abonner aux notifications d'Environnement Canada pour avoir des informations à propos des situations météorologiques exceptionnelles qui ont lieu tout au long de l'année (tempêtes hivernales, froid extrême, chaleur accablante, avertissements de pluie ou de pluie verglaçante, avertissements pour les orages violents, etc.).

Déneigement des rues

Pendant l'hiver, il y a des opérations déneigement, cela peut occasionner des restrictions sur le stationnement des voitures dans les rues. Informez-vous sur le site Internet de votre ville pour plus de détails. Attention au remorquage!

Québec 511

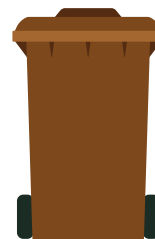
Avant de prendre la route, il est conseillé de consulter Québec 511. Vous y trouverez de l'information sur l'état des routes.

→ www.quebec511.info/fr



Tri des déchets, des matières recyclables et compostables

13



Compost

Utilisation d'un bac brun.



Recyclage

Utilisation d'un bac bleu.



Déchets

Utilisation d'un bac vert.

→ Aide-mémoire du tri

Référez-vous à votre MRC pour connaître le calendrier des collectes. Retrouvez toutes les informations à propos de la collecte des déchets, des matières recyclables et compostables. Pour les résidus domestiques dangereux, apportez-les aux écocentres.

MRC de Charlevoix



mrccharlevoix.ca/mrc/gestion-des-matieres-residuelles/collectes/collecte-des-dechets

MRC de Charlevoix-Est



mescollectes.ca/choix-de-matieres

App mobile Ça Va où? RECYC-QUÉBEC

Outil pour aider au tri des matières résiduelles.



recyc-quebec.gouv.qc.ca/appmobile-cavaou

RECYC-QUÉBEC
Québec



14

Numéros d'urgence



911

Urgences

Ambulance, incendie, police

811

OPTION 1 - Info-Santé

Problèmes de santé non urgents

OPTION 2 - Info-Sociale

Problèmes psychosociaux non urgents

1 800 463-5060

Centre antipoison du Québec

1 800 363-9010

SOS Violence Conjugale

1 800 668-6868

Jeunesse, J'écoute

Service bilingue

1 866 APPELLE

(277-3553)

Centre de prévention

du suicide du Québec

211

Service d'information et de
référence sur les ressources
sociocommunautaires au Québec



Dépenses liées à l'installation

- ☐ Location d'un logement
- ☐ Équipement du logement : meubles, électroménagers, literie, batterie de cuisine et autres
- ☐ Connexion Internet
- ☐ Électricité et chauffage
- ☐ Assurances habitation et véhicule(s)
- ☐ Téléphone(s)
- ☐ Vêtements chauds
- ☐ Achat d'une voiture ou de titres de transport en commun
- ☐ Assurance santé pour moi et les membres de ma famille
- ☐ Nourriture
- ☐ Garderie
- ☐ Frais scolaires





Trousse d'accueil

destinée aux
nouveaux arrivants
dans Charlevoix

Réalisée avec la participation financière du
ministère de l'Immigration, de la Francisation
et de l'Intégration, de la MRC de Charlevoix
et la MRC de Charlevoix-Est.

Édition 2025.

Merci à la MRC de Portneuf et
Accès Travail Portneuf pour l'inspiration.